

# Психологическая безопасность образовательной среды. Профилактика буллинга



**Бошук Сергей Викторович,  
педагог-психолог МКУ РЦ “Детство”**

# НАВИГАТОР ПРОФИЛАКТИКИ

ПАМЯТКА ДЛЯ ПЕДАГОГОВ

## СОВРЕМЕННОЕ ДЕТСТВО:



- новая социальная ситуация развития детей и подростков
- возможности развития и социальные риски

**СОЦИАЛЬНЫЕ РИСКИ МОГУТ ПРИВОДИТЬ К ПСИХОЛОГИЧЕСКИМ И ДРУГИМ ПРОБЛЕМАМ, В ТОМ ЧИСЛЕ ПРОЯВЛЯЮЩИМСЯ В:**

- социально-психологической дезадаптации
- разных видах отклоняющегося поведения

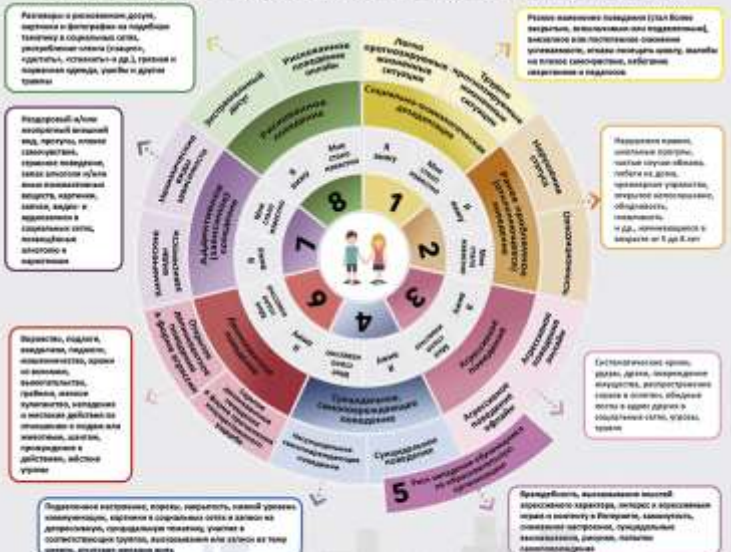
**Социально-психологическая дезадаптация** – это состояние, основанное на приспособлении к социальной среде. Может представлять проявлением отклоняющегося поведения или быть его следствием.

**Отклоняющееся (девиантное) поведение** – это поведенно, стойко повторяющееся поведение, не соответствующее общепринятым социальным нормам и наносящее ущерб самому человеку, окружающим людям и обществу.

## ВИДЫ ДЕВИАНТНОГО ПОВЕДЕНИЯ:

- раннее проблемное (этикетное) поведение
- агрессивное поведение
- суицидальное (в том числе самоповреждающее) поведение
- риск нарушения образования на образовательную организацию
- делинквентное поведение
- рискованное поведение
- адаптивное (аутистическое) поведение

## ЦВЕТОВАЯ ИНДИКАЦИЯ ПРИЗНАКОВ РИСКОВ



# НАВИГАТОР ПРОФИЛАКТИКИ

ПАМЯТКА ДЛЯ ПЕДАГОГОВ



## КАК ПОЛЬЗОВАТЬСЯ ЦВЕТОВОЙ ИНДИКАЦИЕЙ?

Различные виды отклоняющегося поведения обозначены определенными цветом и номером.



Пожалуйста, помните, что отклоняющееся поведение связано с комплексом социальных признаков. Наличие одного или нескольких индикаторов еще не свидетельствует о поведенческих трудностях, а может быть проявлением возрастного кризиса, следствием кризисной стрессовой социальной ситуации в жизни ребенка или случайностью.

## ОБЩИЙ АЛГОРИТМ ДЕЙСТВИЙ ДЛЯ ВСЕХ ВИДОВ ОТКЛОНЯЮЩЕГОСЯ ПОВЕДЕНИЯ

Поведение разноречиво и непоследовательно в Вашем присутствии

**1** Действовать в соответствии со общим алгоритмом и специализированным алгоритмом, указанным в соответствующей памятке

Поведение известно из других источников (со слов других детей, родителей, педагогов, из официальных документов, либо по косвенным признакам, вызывающим сомнения)

**2** Если источник информации надежен, а информация правдива, соотнесите ее с признаками, описанными в памятке, далее рекомендуется действовать согласно общему алгоритму и специализированному алгоритму, указанным в соответствующей памятке

**3** Поговорить с ребенком (не один на один)

**3** Обратиться в администрацию и специализированный психологический кабинет (специализированный кабинет) с запросом о предоставлении информации и поддержке психологическом состоянии ребенка и профессиональном сопровождении и сопровождении в образовательной среде соответствующей памятке

**3** Поговорить с родителями или законными представителями ребенка (уточнить обстоятельства ситуации), попытаться их понять, выработать и реализовать совместные действия в рамках возможной помощи в сложившейся ситуации

**4** При необходимости по согласованию с родителями обратиться в следующие организации:  
1) уполномоченных родителей или иных законных представителей обучающихся обучающихся из комиссии и специализированный центр Системы помощи психологической, академической и социальной помощи (структура ПМХС школы), центры социальной реабилитации и др.);  
2) обратиться в другие органы или учреждения (министерство, институты ПДТ ОБД, представительства ПДТ и ЭТ, государственные органы ПМХС, психологические центры, специализированные центры ПМХС и другие) для работы с ребенком и семьей из базы образовательной организации

**4** Информировать психологический кабинет (педагогов и администрацию, психологов-педагогов, социальных педагогов, других специалистов и специалистов образовательной организации), специалистов профилактических служб (школьные психологические службы и другие органы) родителей и законных представителей ребенка, а также специалистов специализированных учреждений (специализированный центр) для оказания помощи в сложившейся ситуации

**4** Принять во внимание ситуацию, оценить, насколько сложившаяся ситуация, требует обращения к специалистам (педагогам, психологам, юристам, социальным педагогам, специалистам)

Мы уверены, что в подобной ситуации Вы грамотно поступите, опираясь на собственный педагогический опыт, но предлагаем Вам при необходимости обратиться к знам памятки и в случае необходимости.



КУДА МОЖНО ОБРАТИТЬСЯ ЗА ПОМОЩЬЮ

Всероссийский детский телефон доверия (бесплатно, круглосуточно)  
**8-800-2000-122**

КУДА МОЖНО НАПИСАТЬ РОДИТЕЛЯМ

Портал Родительский.ру – Всероссийский информационный портал родителей по вопросам воспитания, образования и организации детской деятельности с 2006 года

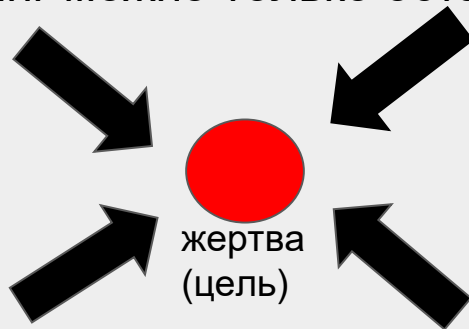


МОСКОВСКИЙ ГОСУДАРСТВЕННЫЙ ПСИХОЛОГО-ПЕДАГОГИЧЕСКИЙ УНИВЕРСИТЕТ

# Буллинг - это не конфликт

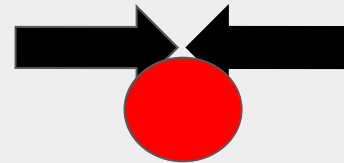
## Черты буллинга

- заведомое неравенство позиций участников (агрессоры-жертва);
- наличие конкретных ролей;
- планируется агрессором;
- систематичность, регулярность;
- акцент на цели;
- буллинг можно только остановить.



## Черты конфликта

- равенство позиций участников (сторон);
- нет конкретно выраженных ролей;
- не планируется, спонтанен;
- стихийность;
- акцент на предмете;
- конфликт можно разрешить.



предмет (по поводу чего)

<b>Здоровые иронично-шутливые взаимоотношения</b>	<b>Буллингковые взаимоотношения</b>
Дружеские шутки в виде невинного развлечения, добродушной и беззлобной игры	Цель насмешек – нанесение обиды (злые критические замечания для унижения или приведения в чувство неловкости)
В компании все могут подтрунивать над всеми	Вербальные издевательства имеют односторонний характер
Друзья не стремятся задеть, обидеть друг друга	Насмешки вызывают смех только у автора, но не у жертвы
Если шутка кого-то расстроила, это воздействие прекращается сразу	Когда жертва обижается, издевательства продолжаются и усиливаются

# Истоки буллинга

- поведение взрослых и подражание им;
- установки взрослых на агрессивное или жертвенное поведение ;
- отсутствие навыков рефлексии у детей, низкий эмоциональный интеллект;
- несформированность "личных границ" ребенка в семье;
- запрет на чувства и эмоции в семье;
- искусственное уравнивание и стереотипизация ролей - "все должны", "мы коллектив"



ОТЕЦ



СТАРШИЙ БРАТ



МЛАДШИЙ БРАТ



РОККИ



ANDREW MATTHEWS



ПОМОГАЛИ ЕМУ СТАВИТЬ ПЕРЕД СОБОЙ ЦЕЛИ...



УЧИЛИ РАЗБИРАТЬСЯ В ЛЮДЯХ...



ВСЕ ТВОИ ДРУЖКИ - ШВАЛЬ И ШПАНА!



ПРИУЧАЛИ ЕГО К ОТВЕТСТВЕННОСТИ...



И ПОМОГАЛИ БЫТЬ НЕЗАВИСИМЫМ



ПОШЕЛ ВОН!

БЫЛИ С НИМ ЧЕСТНЫ...

ТЫ БЕЗНАДЕЖНО-ЫЙ БОЛВАН!



НАПРАВЛЯЛИ ПТО ЖИЗНИ...



НЕ ПОНИМАЮ, ПОЧЕМУ ОН НЕ ВЕРИТ В СЕБЯ?!



# Как в семье формируются предпосылки буллинга?

## К роли агрессора



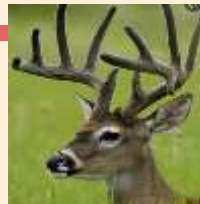
*Ориентация на роль агрессора:*

- подражание модели “сильного” родителя;
- установки “слабым быть плохо”, “бей слабаков”, “давай сдачи”;
- принятие культа силы, решение проблем силой;
- неприятие чувств, эмпатии, отнесение их к слабости.

*Демонстрируемый комфорт, деструктивно проявляемая злость*

*Токсичная обстановка, вызывающая у ребенка потребность компенсировать чувства через агрессию к слабому.*

## К роли жертвы



*Ориентация на роль жертвы:*

- подражание модели родителя-жертвы;
- запрет на выражение чувств;
- несформированность у ребенка личных границ и неумение их отстаивать;
- родитель учит преодолевать боль, терпеть неприятности, но не решать проблему и не просить помощи;
- установка на “правильность” и “хорошесть”.

*Скрываемый дискомфорт, подавляемая злость*

*Токсичная обстановка, лишаящая ребенка жизненных сил и вызывающая желание страдать (комплекс жертвы).*

# Признаки буллинга в школе

1. **Ребёнок стал хуже учиться**, подавлен, начал искать поводы не идти в школу, отпрашивается или пропускает уроки.
2. На перемене кто-то держится **подальше от других или уходит**, находится недалеко от взрослых
3. Школьные принадлежности ученика часто **разбросаны по классу** или спрятаны
4. Неуверенное, **боязливое поведение** ребенка на уроке, **реакции других** детей на его ответы
5. Ребенка постоянно **обзывают, дразнят**, дают обидные прозвища
6. Кого-то **зажимают в углу**, а при появлении взрослого - замолкают и расходятся
7. Одного из учеников **не выбирают во время игр, занятий**; с ним не садятся рядом
8. Подозрительная активность группы учеников **возле раздевалок, туалетов, углов в коридорах**
9. Кто-то регулярно **покупает на свои деньги еду другому**
10. **Меняет маршрут** движения к школе или обратно, выбирает «окольные пути».
11. **Изменение отношений ребенка с его телефоном**, стремление уединиться, уйти от контактов с близкими.
12. Внешние признаки **насилия**, а также испорченная, испачканная или потерянная **одежда** - вместе с **неубедительными объяснениями** этим фактов;
13. Ребенок **отказывается рассказать**, как прошел его день в школе.
14. У ребенка внезапно появляется желание **перейти в другой класс/школу**.

Как узнать правду? Быть готовым выслушать, прояснить чувства, оказать поддержку, предложить помощь



# Наблюдение на уроке. На что можно обратить внимание?

Как реакции  
учителя  
вливают на  
класс?

Что происходит в  
классе, когда  
ученик отвечает у  
доски? С места?

Какие реакции и  
отношения  
можно  
заметить?

Что происходит на уроках  
физкультуры, труда, ОБЖ  
и в других нестандартных  
условиях?

Кто выглядит  
тревожным и  
удрученным?

## Как поддержать подростка, рассказавшего о буллинге

- Я тебе верю
- Это не твоя вина
- Вместе мы со всем справимся.
- Хорошо, что ты мне об этом сказал
- Мне жаль, что с тобой это случилось
- Ты важен для меня, и я постараюсь сделать так, чтобы тебе больше не угрожала опасность.
- Давай вместе решим, что мы будем делать?
- Как ты думаешь, что можно сделать в этой ситуации?



# Как слушать подростка

- специально выделите время и место.
- попросите рассказать всю историю от начала до конца.
- дайте понять, что вы слышите и понимаете его.
- не задавайте наводящих вопросов.
- задавайте открытые вопросы.
- поблагодарите ребенка за доверие и за открытость.
- поддержите словесно, тактильно, похвалите за смелость.
- помогите ребенку почувствовать, что он способен справиться с ситуацией, исследуйте способы решения проблемы

## Что делать, если приходится справляться с травлей самому:

- не вступать в споры с обидчиками, можно игнорировать или ограничиваться короткими однотипными ответами.
- заранее решить, что говорить недоброжелателям.
- вырабатывать внешнюю уверенность (походка, осанка, взгляд в глаза).
- мысленно поддерживать себя (установка на активизацию внутренних сил, повышение уверенности, самооценки).
- не ходить в те места, где находятся обидчики.
- вести себя дружелюбнее, если этого не доставало.
- ходить в школу и обратно в компании друга.
- вести дневники (запись инцидентов, фактаж).

# Почему свидетели бездействуют?

Недопонимание того, что происходит

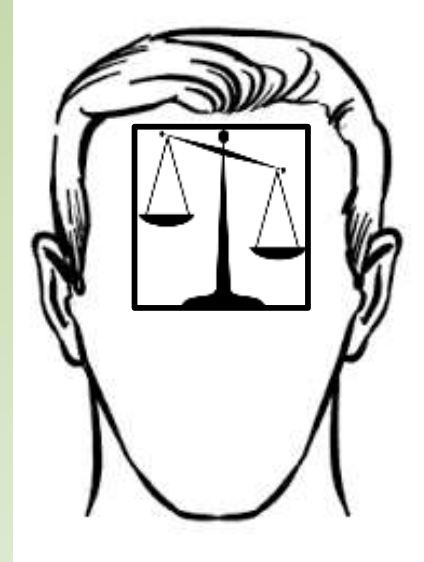
Нет чувства личной ответственности

Ошибочное представление о нормах

Страх последствий

## Отговорки свидетелей:

- «так ему и надо» (обвинение жертвы и оправдание агрессоров)
- «моя хата с краю»
- «я не стукач»
- «ему даже полезно, станет сильнее» (то что нас не убивает, делает сильнее)
- «он хулиган, но он мой друг»
- «я могу потерять всех друзей, если встану на защиту»
- «это не мои проблемы, и ты в них тоже не лезь!»
- «если я вступлюсь, тоже получу»
- «я не знаю, что делать в такой ситуации».





## Что могут сделать свидетели?

- сказать агрессору перестать издеваться.
- предложить жертве уйти вместе с места событий.
  - проявить чуткость к жертве, стать ему другом.
- поговорить с пострадавшим, чтобы дать понять, что происходящее ненормально и об этом нужно рассказать родителям.
- отвести пострадавшего на разговор с учителем.

*«Как можно ожидать, что запуганный ребенок сможет постоять за себя, если вступить за него не решаются даже вы?»*

## 2 типа агрессоров

### Мучитель-жертва

- Сам подвергался издевательствам;
- Имеет мало друзей;
- Низкий статус среди сверстников;
- Испытывает чувство одиночества;
- Вымещает злобу на более слабых

### «Крутой» мучитель

- Уверены в себе и имеют высокий статус;
- Пользуются популярностью своего образа;
- Менее склонны к депрессивным и тревожным состояниям;
- Причиняют страдания другим из высокомерия и презрения

***Мучители-жертвы слишком натерпелись, чтобы думать о чувствах других.***

***Крутые мучители видели такой боли слишком мало.***

## Подросток в роли агрессора:

- Если меня не любят, то пусть хотя бы заметят!
  - Если мне не дано научиться быть хорошим, я лучше всех сумею быть плохим!
  - Я буду лучше всех крушить всё вокруг и бить людей.
  - Я буду лучше всех уметь делать так, чтобы вам было хуже всех.
  - Чем хуже будете выглядеть вы, тем лучше буду выглядеть я.
  - Чем хуже будете чувствовать себя вы, тем лучше буду чувствовать себя я.
- К этому добавляется поиск оправдания своему поведению:
- Я так делаю, потому что так делают все остальные;
  - Я так поступаю с ним потому, что он этого заслуживает;
  - Я так веду себя, потому что так ведут себя все в моем кругу;
  - Я так делаю, чтобы чувствовать себя выше и лучше других;
  - Я так делаю, чтобы не становиться жертвой мучителей самому.

## Психолог:

- Четко и подробно расскажи мне о случившемся.
- Сейчас не важно, кто начал, скажи, что делал именно ты.
- У тебя не было необходимости его бить. Ты сам хотел это сделать.
- Как, по-твоему, он себя чувствовал в это время?
- Каким образом ты можешь теперь исправить ситуацию?
- Чего ты хотел этим добиться? Позабавиться или привлечь внимание?
- Что еще ты мог бы сделать в этих обстоятельствах?
- Может, тебя что-то гнетёт и поэтому ты ищешь жертву?
- Зачем ты заставляешь людей страдать? Что поможет тебе перестать это делать?

# МЕТОД САП

**С** – выстроить связь

**А** – предложить альтернативу

**П** – запустить перемены

## Техника Feel-Back-Goal (Чувство-фон-цель)

- Что я чувствую сейчас на самом деле? (Feel)
- Какая мысль и потребность стоят за этим чувством? (Back)
- Что должно произойти, чтобы мне стало лучше? (Goal)

## **Положения восстановительного подхода:**

- включение в урегулирование ситуации всех причастных;
- возвращение участникам возможности разрешать собственные конфликты и сложные ситуации;
- голос каждого: диалог и совместное принятие решений, которое всех удовлетворит;
- исцеление;
- ответственность обидчика (при наличии) без стигматизации: осознание и заглаживание причиненного вреда;
- фокус на том, что нужно сделать, а не на обвинениях («что делать?», а не «кто виноват?»);
- вовлечение в решение проблем позитивных ресурсов социального окружения;
- забота о будущем: выявление и решение проблем, приведших к ситуации, и проблем, связанных с ее последствиями;
- восстановление способности людей понимать друг друга.



# Карточки с восстановительными вопросами

В случае конфликта педагог может дать обеим сторонам написать ответы на вопросы карточек (одной на каждого или сразу двух, если роли не выражены).

Восстановительные вопросы 1 (Обидчик)	Восстановительные вопросы 2 (Жертва)
На кого и как повлияли твои действия?	Что тебя больше всего задело в случившемся?
Что может быть дальше, если ничего не менять?	Что исправит ситуацию? Почему тебе это важно?
Как ты сейчас относишься к случившемуся?	Готов ли ты сохранить нормальные отношения?
Что ты можешь сделать, чтобы исправить ситуацию?	Что нужно сделать, чтобы такое не повторилось?
Что ты можешь сделать, чтобы такое не повторилось?	

Далее педагог читает карточки и может что-то попросить дополнить или прояснить. Следующий шаг - предложение ученикам собраться вместе, обсудить ответы и ситуацию, соблюдая правила: говорить по очереди и не оскорблять друг друга. Педагог должен не поучать, а задавать ученикам вопросы на рефлекссию.

# Восстановительные высказывания (реакция на негативные действия).

Принципиально важно отделять то, что сделано, от того, кто это сделал

- Меня расстраивает, когда происходит...
- Мне обидно, когда мой труд не ценится, и я чувствую к себе негативное отношение...
- Я сожалею, что мой труд по подготовке к уроку, в который я вложил много сил, остался незамеченным...

Типичная реакция	Восстановительное высказывание
Перестань дразнить Машу!	Мне неприятно слышать, как ты дразнишь Машу.
Нельзя разговаривать в классе!	Мне обидно, что ты не слушаешь меня.
Не делай этого!	Я расстраиваюсь, когда ты говоришь Диме такие вещи.
Сиди тихо!	Меня огорчает, когда ты разговариваешь и шутишь во время урока.
Чтобы я больше никогда не видел, как ты дерешься!	Я был поражен, когда увидел, как ты ударил Диму.

# Круги сообщества (групповая работа в круге)

Цель круга – передать группе ответственность за решение проблемной ситуации (или достижение желаемого будущего) и согласование усилий участников.

- Первое заседание желательно провести с родителями (для осознания ими ценности работы), а затем – с классом;
- Участие классного руководителя обязательно (он также может быть ведущим, если уже обучен).
- Необходим ватман, на котором записываются ответы участников, и «Символ слова» (игрушка, которая находится в руках у того, кто говорит, пока остальные его слушают).

## ***Возможные темы круга сообщества для родителей:***

1. *Моя жизненная ценность и как я ее передаю своему ребенку.*
2. *В каком классе я хотел бы, чтобы учился мой ребенок (или – каким я вижу наш класс в конце учебного года?)*
3. *Что я, как родитель, готов делать, чтобы достичь этого и чтобы в классе была более доброжелательная атмосфера.*
4. *Как нам реагировать в случае конфликта?*
5. *Отзыв о встрече.*

## ***Возможные темы круга сообщества для учащихся:***

1. *Качество, которое я ценю в себе и в других.*
2. *Мой идеал класса.*
3. *Что я готов делать, чтобы мой класс стал лучше (приблизился к идеалу).*
4. *Что мы будем делать, если мы поссоримся?*
5. *Отзыв о встрече.*

## Техники в восстановительных программах

- Выдержка паузы (ждать ответ)
- Перефразирование, резюмирование, эхо-техника («правильно ли я услышал, что...?», «иными словами...»);
- Прояснение (распаковка смыслов: «что вы имеете в виду, когда...?»);
- Перевод версий в вопросы другой стороне («спроси у него, как он себя чувствовал»).

# Организация работы при подозрении травли в классе

## Диагностический этап

- Шаг I. **Анализ запроса (поговорить с заявителем):** кто передал информацию, что видел, что имеет ввиду под словами «травля» (в чем именно это выражается? насколько сильно травмирует и почему?), «постоянно» (как часто?), «все» (кто именно?) и т. д.
- *Обратите внимание, что в самой жалобе может не быть слов «травля», а сказано, например, что «часто пристают», «все задевают», «давно доводят» и т.п.*



## Шаг II. Анализ ситуации.

1. **Оцените** вероятность ситуации буллинга при помощи анкеты «Анализ ситуации».
2. **Поговорите** (*специалист школы, обладающий навыками конструктивного общения или куратор службы примирения*) с ребенком и его родителем, а также с классным руководителем.
3. Иницируйте (представитель администрации) **проведение** службой примирения **педагогического совета** по ситуации в классе (в формате круга сообщества). Участники: педагоги, преподающие в классе, психолог, социальный педагог. Цель: выработка единой стратегии, направленной на адекватную помощь ребенку.

На повестке вопросы: - Мое ценное профессиональное качество.

- Как я вижу ситуацию, по поводу которой собрались/мое видение будущего класса?

- Какие я вижу выходы из нее и что лично готов сделать?

4. Проведение исследования в классе (социометрия, методики из углубленной диагностики), если преследователь и жертва травли учатся в одном классе.

## Шаг III. Выводы.

По результатам анализа полученной информации оцените вероятность наличия травли в классе. Самый важный показатель – это критерии проблемы: **систематические негативные** действия унижающего характера, осуществляемые целенаправленно в адрес ребенка, который не может сам себя защитить.

### Анкета «Анализ ситуации»

№	<b>1. Критерии проблемы</b> <i>(оценивается коллегиально: администрацией, куратором школьной службы примирения, педагогом-психологом, социальным педагогом и классным руководителем)</i>	<b>Нужное подчеркнуть</b>
1.	<b>Наблюдаются систематические негативные</b> действия унижающего характера, осуществляемые целенаправленно в адрес ребенка, <b>который не может при этом сам себя защитить</b>	<i>Да/нет</i>  <i>(«Да» – высокая вероятность наличия травмы)</i>
<b>2. Анализ контекста: возможные причины возникновения травмы</b>		
<b>1.1. Класс</b> <i>(оценивается коллегиально: администрацией и классным руководителем)</i>		<b>Нужное подчеркнуть или ответить на вопросы</b>
1.	Есть ли в классе общие социальные нормы и правила, заданные для учащихся классным руководителем или выработанные и принятые самим классом, и знают ли об этом все дети и их родители <i>(что приемлемо в классе, а что категорически нет)</i> . Что из списка норм и правил класса совпадает с общепринятыми нормами и правилами школы?	<i>Да/нет</i> <i>Если да, то какие и кем они предложены/выработаны?</i> <i>(«Нет» -вероятность наличия или угрозы возникновения травмы)</i>
2.	Простроена ли социальная структуры класса? <i>(например, наличие старосты в классе, наличие ответственных за разные направления внеурочной</i>	<i>Есть/нет</i> <i>Если есть, то какая?</i> <i>(«Нет» –вероятность наличия или угрозы</i>

	<i>классной деятельности, принцип назначения ребят на ту или иную руководящую/ответственную роль в классе)</i>	<i>возникновения травли)</i>
3.	Есть ли традиции в классе?	<i>Есть/нет Если есть, то какие? («Нет» – вероятность наличия или угрозы возникновения травли)</i>
4.	Практикуются ли в классе урочные и внеклассные мероприятия, направленные на развитие просоциальных норм <i>(это значит - на развитие навыков поведения, целью которых является помощь другим людям).</i>	<i>Есть/нет Если есть, то какие? («Нет» – вероятность наличия или угрозы возникновения травли)</i>
1.2. Оценка эффективности классного руководства в классе, где предположительно есть травля <i>(оценивается коллегиально: администрацией, психологом, социальным педагогом)</i>		Нужное подчеркнуть
1.	Контролирует ли классный руководитель соблюдение норм и правил в классе?	<i>Да/нет («Нет» – вероятность наличия или угрозы возникновения травли)</i>
2.	Можно ли сказать, что классный руководитель строгий, но справедливый?	<i>Да/нет («Нет» – вероятность наличия или угрозы возникновения травли)</i>

3.	Удается ли классному руководителю уделить время каждому учащемуся класса?	<i>Да/нет</i> <i>(«Нет» – вероятность наличия или угрозы возникновения травли)</i>
4.	Всегда ли классный руководитель готов вмешиваться в конфликтные ситуации в своем классе и предпринять активные меры?	<i>Да/нет</i> <i>(«Нет» – вероятность наличия или угрозы возникновения травли)</i>
<p style="text-align: center;"><b>1.3. Ситуации, усиливающие напряжение в классном коллективе и способные спровоцировать такой деструктивный тип взаимодействия, как школьная травля</b></p> <p style="text-align: center;"><i>(оценивается коллегиально: администрацией, психологом, социальным педагогом и классным руководителем)</i></p>		Нужное подчеркнуть, ответить на вопросы
1.	Произошла смена классного руководителя	<i>Да/нет</i> <i>Если да, то когда?</i>

		<i>(«Да» –вероятность наличия или угрозы возникновения травли)</i>
2.	Произошла смена состава класса <i>(сборный класс, приход нового ученика)</i>	<i>Да/нет</i> <i>Если да, то когда?</i> <i>(«Да» –вероятность наличия или угрозы возникновения травли)</i>
3.	Проведены мероприятия по адаптации учащихся к новым условиям <i>(в связи со сменой состава класса или приход нового ученика)</i>	<i>Да/нет</i> <i>Если да, то какие?</i> <i>(«Нет» –вероятность наличия или угрозы возникновения травли)</i>
3.	Сменился состав учителей	<i>Да/нет</i> <i>Если да, то когда и каких?</i> <i>(«Да» –вероятность наличия или угрозы возникновения травли)</i>
4.	Произошла трагическая ситуации в классе и т.д.	<i>Да/нет</i> <i>Если да, то какая работа, в связи с этим проведена в классе?</i> <i>(«Да» –вероятность наличия или угрозы возникновения травли)</i>

# Организация работы по противодействию буллингу

## Шаг I. Пресечь буллинг

Способы и подходы:

- общение куратора СШМ/ШСП или другого педагога с ребенком, которого обижают и с его законным представителем.

Цель: прояснить, какие видит выходы из ситуации семья, выработать по возможности совместный план, своевременно информировать семью о всех шагах, которые сотрудники школы будут предпринимать на пути решения проблемы;

- общение куратора СШМ/ШСП или классного руководителя/директора с ребенком, чье поведение причиняет боль другому (в зависимости от возраста ребенка и остроты ситуации разговор может состояться в присутствии его родителей).

Цель: «назвать вещи своими именами», то есть определить, что данное поведение – не «игра», а называется травлей, и это недопустимо. Если в ходе рефлексии ситуации у ребенка появилось понимание недопустимости травли и начало формироваться ответственное поведение, то готовить восстановительную программу по нормализации отношений и заглаживанию причиненного вреда.

- общение куратора СШМ/ШСП или классного руководителя/директора с родителями ребенка, чье поведение причиняет боль другому (в зависимости от возраста ребенка и остроты ситуации).

Цель: определить отношение родителей к поступкам ребенка, признают ли они наличие травли и ответственность за ситуацию своего ребенка. Готовы ли вместе с остальными участвовать в прекращении травли и недопущении подобного с в будущем. Какие у них есть ресурсы и/или какая педагогическая помощь им нужна?

В случае непринятия подростком и его родителями ценностей мирного проживания и отрицания травли нередко школы организуют встречу с директором.

При этом важно, чтобы на ней был поставлен вопрос о реальных негативных последствиях для пострадавшего и для школьного сообщества, а не угроза наказанием или изгнанием.

- проведение службой примирения восстановительной программы «**Круг сообщества**» или заседания Совета профилактики в формате «Круга сообщества» (в зависимости от сложности ситуации):

Цель: в ходе открытой коммуникации между участниками конфликтов и родителями сформировать понимание ситуации, обсудить причиненный вред и способы его заглаживания, сформировать видение общего будущего, исключающего повторение подобного, и согласованный план его достижения.



## **Шаг II. Оказать помощь ребенку, которого обижают, и ребёнку, чье поведение причиняет неприятности первому**

- педагогу-психологу школы разобрать и отработать с ребенком-жертвой возможные способы и навыки противостояния агрессивному поведению и понимать реакции группы, научить обращаться к этим навыкам в эмоционально напряженной ситуации. Привлечь семью в работу по изменению ситуации ребенка в школе;

- педагогу-психологу школы разобрать с ребенком-агрессором способы и навыки, помогающие достигать своих целей, не причиняя вред окружающим. Научить обращаться к этим навыкам в эмоционально напряженной ситуации. Привлечь семью в работу по изменению ситуации ребенка в школе.

### **Шаг III. Провести работу с учащимися класса**

- педагогу-психологу и/или куратору СШМ/ШСП провести групповую работу в классе, направленную на повышение ответственности за происходящее у учащихся и классного руководителя и их ресурсов для прекращения травли в классе. Нейтральная активная позиция состоит в том, чтобы не сражаться против участниками буллинга, а вместе с ними и с классным сообществом выступить против буллинга как социального явления.

*Рекомендуемые формы работы:* проведение восстановительных программ (медиаций, кругов сообщества) при наличии специалистов, прошедших очное обучение по проведению данных восстановительных программ.

Цель: сформировать «здоровое ядро класса», которое будет третьей «мягкой силой» не допускающей проявлений травли в классе.

## Шаг IV. Организовать работу с родителями

В зависимости от степени сложности случая эта работа может начаться на любом этапе.

- Провести родительское собрание в формате круга сообщества, направленного на выработку родителями и классным руководителем совместного плана по недопущению травли в классе. Последовательные вопросы к обсуждению:

- Как я вижу ситуацию, по поводу которой собрались?

- *Какие я вижу выходы из нее? Какие есть возможности и ресурсы?*

- *Что я лично готов сделать?*

- *Какая помощь от коллег, администрации и родителей мне требуется?*

- *Отзыв о встрече.*

Цель: сформировать среди родителей команду союзников, признающих недопустимость травли и активно противостоящих проявлениям травли в у своих детей. Отрефлексировать, какие родительские действия и/или высказывания могут способствовать возникновению и усилению школьной травли и при необходимости спланировать шаги по изменению их родительской позиции.

## Шаг V. Организовать работу по улучшению психологического климата в школе

- организовать обучение специалистов школы и педагогов восстановительному подходу (*администрация школы*);
- включить восстановительные программы (профилактические и по конфликтным ситуациям) в воспитательную работу (*заместитель директора по УВР*);
- организовать ШСП и содействовать ее активному функционированию (*заместитель директора по УВР*), что будет способствовать развитию ответственного поведения у обучающихся, конструктивных коммуникаций между всеми участниками образовательного процесса в школе.

## **Если ситуация не является буллингом**

**Шаг I. Организация работы с обучающимися, направленной на развитие навыков конструктивного взаимодействия, умения анализировать свои поступки (развитие рефлексии)**

- проведение восстановительных программ (медиация, круг сообщества, школьно-семейный совет и т.д.) при наличии специалистов, прошедших очное обучение проведению данных программ;
- проведение тренингов по развитию коммуникативных навыков;
- привлечение обучающихся к работе школьных служб примирения в качестве волонтеров-медиаторов.

## Шаг II. Организация работы с родителями с целью профилактики буллинга и других типов деструктивного взаимодействия в классе

Проведение родительского собрания в формате круга сообщества, направленного на профилактику буллинга и других типов деструктивного взаимодействия в классе.

Последовательные вопросы к обсуждению на круге:

- *Моя жизненная ценность и как я ее передаю своему ребенку/Ценность или традиция, которая передается в вашей семье.*
- *В каком классе я бы хотел, чтобы учился мой ребенок?*
- *Что я, как родитель, готов делать, чтобы класс становился именно таким?*
- *Отзыв о встрече.*

### Шаг III. Организация работы по развитию благоприятного климата в школе

- организовать обучение специалистов школы и педагогов восстановительному подходу (*администрация школы*);
- включить восстановительные программы (профилактические и по конфликтным ситуациям) в воспитательную работу (*заместитель директора по УВР*);
- организовать школьную службу примирения и содействовать ее активному функционированию (*заместитель директора по УВР*), что будет способствовать развитию ответственного поведения у обучающихся, конструктивных коммуникаций между всеми участниками образовательного процесса в школе.



# Что почитать?



# Материалы по восстановительному подходу

**Технология “круги сообщества” в образовательном процессе**

<https://ok.mgpu.ru/courses/tehnologiya-krugi-soobshhestva-v-obrazovatelnom-protssesse/?tab=tab-instructor>

**Техники разрешения конфликтных ситуаций**

<https://ok.mgpu.ru/courses/krugi-soobshhestva-po-konfliktnym-situatsiyam/>

**«Медиация в образовании. Круг сообщества» (Youtube)**

<https://www.youtube.com/@user-oy6kt2st7t>